

## סוגרים את הים

ואמסטרדם. מהגג של מרכז פומפידו אפשר לראות את גגות העיר, ששומרים על גובה אחיד. רק מונומנטים כמו מגדל אייפל או צריחי כנסיות מזדקרים מעליהם. בישראל אין חשיבה כזאת והמגרלים מוסיפים לנוק. מגדל נה צדק למשל מייצג מפגע של סביב בה עירונית. זו הצהרה ארכיטקטונית על חור לשת החברה, שמחקה סגנונות זרים במקום לפתח אפיונים מקומיים. בנוסף, המגרלים שואבים לתוכם פוטנציאל אפשרי לבנייה.

**המרקם** העירוני 'הבית העירוני הוא האבן שבונה את העיר', מרגיש רובשני (62), שהסי פיק לבצע עשרות פרויקטים של שימור כמ בני מגורים ובמבני ציבור ותכנון אורבני בתל אביב וברחבי הארץ, ובין השאר מרצה בפקר לטה לעיצוב **במכון הטכנולוגי בחולון**, 'בע' רים כמו ונציה נמצא בית המגורים הטיפוסי, שהשכפול שלו קובע את אופי הרחוב העיר כולה. לא מדובר בשכפול ממוחשב, לכל בניין ייחור משלו. כל כיכר ובניין הם 'חרד' בעיה ויוצרים יחד 'קיד' מקושט של המשכיות וחזית אחת לרחוב. אך לא בבית ספרנו. 'החשיבה היא שרחוב ישראלי יפה כולל שדרת עצים שמסתירה את הבניינים המנותקים וחסדי האסתטיקה', אומר רובשני, 'אין קשר לאופי

בניגוד לדירות מלבניות קונבנציונליות שחושפות מיד את הסלון, הכניסה לרירתו של הארכיטקט והאמן פרופ' גלעד רובשני מובילה את האורחים לתוך מסדרון פריזאי. התחושה הרומנטית נמשכת בשאר חרדי הדירה הבנויה בצורת פרסה, ומתעצמת אל מול רלתות הזוכות בגדולות בחדר העבודה של רובשני. בפיתח העבודה של הארכיטקט יש שולחן עץ עתיק, ספרייה מרובת ספרים, מודלים ושרטוטים, וחלון גרול שממנו נשקף נוף מרשים לים, או לפחות לחלק ששלו אינו מוסתר. רובשני מביט בייאוש במגרלים המ' סתירים את רצועת החוף. כעת הם עומדים כלב יצירתו ומאבקו.

**הכישלון** בעיית 'המגרלים הנבנים כפ' ראות' מוזכרת בספר שרובשני הוציא לאור לפני כחודשיים, 'דשמים על ארכיטקטודה מקומית בישראל'. התזה העיקרית מבקרת את כישלון החברה הישראלית בעיצוב עריה. 'כולנו אוהבים ערים מסורתיות כמו פריז

המגדלים הנבנים בפראות מול חלון דירה 16 יכולים להוציא את גלעד רובשני מדעתו. מהקומה החמישית בברנר 8 הוא צופה על ארכיטקטורה כוחנית ואלימה יותר, מתקשה לראות את האופיק

דירה 16

ברנר 8

חמישה חדרים המשתרעים על פני כ-120 מ"ר בקומה החמישית והאחרונה בבניין

כשנכנסים עוברים דרך מסדרון שבצדו הימני חדר שינה ומטבח, ושמוכיל לסלון, פינת אוכל וחדר עבודה

מסדרון קטן נוסף נמצא משמאל לחדר העבודה ומוביל לעוד שני חדרים שינה

הצורה המעקפית נוצרה משיקולי קונסטרוקציה. למעשה הדירה נבנתה מסביב לחדר המדרגות

יש גם גג ששטחו כ-80 מ"ר

הדירה היא אחת משש דירות בגדלים שונים שדובשני תכנן ובנה בבניין קיים

|             |    |    |      |              |            |            |
|-------------|----|----|------|--------------|------------|------------|
| 26.77x25.01 | 32 | 67 | עמוד | העיר - כותרת | 23/01/2009 | 16532279-5 |
| 83313       |    |    |      |              |            |            |

# זה הקטן

## כך מסביר בית אחד ישן למגדלים שמסביבו מה ההבדל בין בניין למפלצת



**הסטטורה** "לכניין לא היה שום ערך ארכיטקטוני. הוא היה פשוט, כמו שכנו אז, עד שנגמר הכסף. אי אפשר לומר שמכין כל הבניינים שלי אני רווקא הכי גאה בו, אבל אין ספק ששירגתי אותו לאין ערוך", אומר רובשני, "אם לא הייתי משפץ אותו היום הוא כבר לא היה קיים. בניין שחורדים אליו מים לא מחזיק מעמד הרבה זמן. היום, כשמסתכלים עליו מהרחוב, רואים שיש לו איזושהי סטטורה, הופעה".

**הטיל** רובשני מרגיש שלא נגע בכניין הקיים, אלא הוסיף לו שתי קומות שנבנו על עמודים מסביב למבנה הישן, ועליהן בנה רצפה חר" שה. "אלו עמודים עם קצה מחורה, שנטועים בחווקה כ-12 מטר מתחת לאדמה", הוא מסביר ומתלוצץ, "אם יגיע טיל של חמאס, הבניין ייפול והרירה שלי תישאר בלי פגע על העמודים".

**התוספות** רובשני הוסיף לקומה השלישית פרגולה, סגר את המ" רפסות בוכוכיות, ציפה את הבניין בטיח חדש עם ציפוי חלקי של אבן, הוסיף אינטרקום, מעלית ושיש בחדר המדרגות ויצר כניסה צדדית שמובילה לחניה. "חירשתי גם את כל תשתיות הבניין - צנרת, חשמל, טלפניה - והכנתי מקום לערוגה בקרמת הבניין", הוא מוסיף.

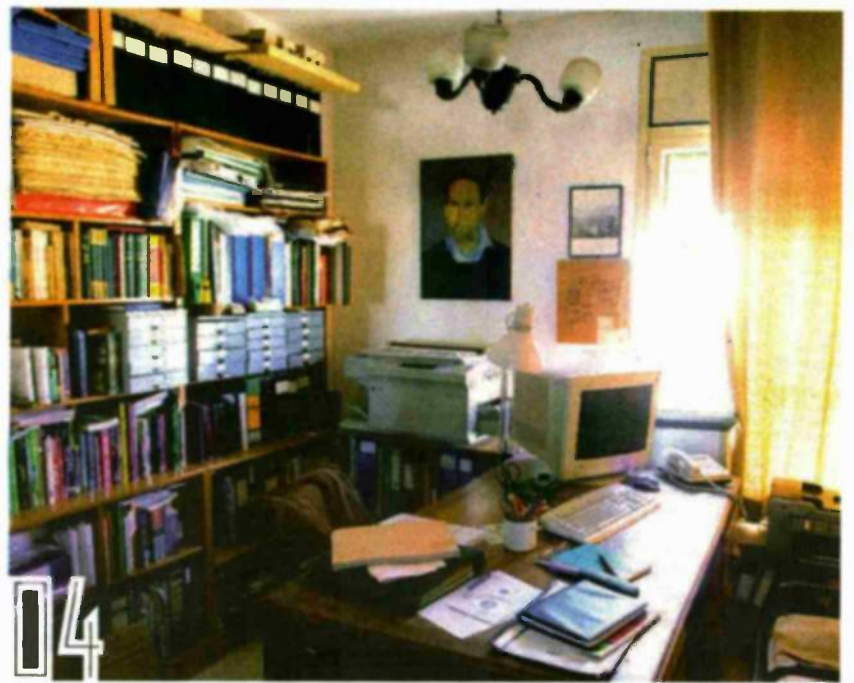
**האבסורד** כשביקש באחרונה לסגור סטודיו לצידו על הגג, הופתע רובשני לגלות שהעירייה מסרבת. "טוענים שאהרוס את חזות הרחוב, אבל הגג כמילא בניו כנסיגה מקו החזית של הבניין", הוא אומר, אך בעיקר משתעשע מבהלת השימור בעירייה. "הייתי האידיאולוג הרא" שון של השימור כשאף אחד עוד לא ריבר על זה. גם הייתי הראשון שקנה ושימר בית בנה צדק בתקופה שצ"ץ רצה להרוס אותה, ובעק" בות מאבק אורחי שהובלתי נגר העירייה, השכונה קיבלה תוכנית שי" מוד", הוא מגחך, "ועכשיו המולך קם על יוצר. במקום להפסיק לבנות מגרלים ולהתחיל לעבות את העיר, אומרים שימור. אז לוקחים בניינים יפים, מפחלצים אותם ולידם בונים איוו מפלצת של 40 קומות מזוככות. אפשר וצריך לשמר, אבל באופן נכון שישמור על האופי המקורי התל אביבי ויצור קנה מירה עידוני אחיד, יפה".

אדריכל לא ידוע בנה אותו ב-1925 ואין עליו אינפורמציה בתיקי העירייה  
עד לפני עשר שנים הוא כלל שלוש קומות. ארבע דירות נכל קומה בתחילת העשור הוא שופץ ונוסכו לו מעלית, חניה וכניסה צדדית לחדר המדרגות  
היום הוא נישא על פני חמש קומות, 18 דירות בסך הכל  
עלות פרויקט השיפוץ והבנייה עמדה על כמיליון דולר וחצי

- מעלית
- חניה
- גינה
- חדר פחים
- ועד בית



- 01** הנוף: 'הצהרה ארכיטקטונית על חולשת החברה'
- 02** פינת עבודה: מודלים ושרטוטים של ארכיטקטורה עירונית
- 03** גלעד דובשני: "הפכנו לעם כוחני, וזה מתבטא בכנייה שרירנית"
- 04** המשדר: ספק אם תצליחו לראות את הים מאחורי הווילון



ארנונה מאשר להתעסק עם הקיים. זו גישה שורה למרקם העירוני ומתאימה לתרבויות של העולם השלישי".

המקומי, לטופוגרפיה, לאקלים. להפך. הערים הישראליות מורכבות מבלוקים שמפוזרים לאורך איזה כביש".

**הפיאצה** "חוץ מכיכר רבין, שמשתמשת בעיקר להפגנות, אין פה כיכרות, שהן 'חר" רי האידווח' של העיר". הוא מתאר את כיכר מגן דוד שבכניסה לשוק הכרמל כ"כיעור כל יתואר. הכיכר השכונתית שיכולה להזכיר פיאצה בפרובאנס לא קיימת". רובשני עצמו יצר פיאצה אחת בעיה, כשעיצב לפני כש" נתיים את כיכר ציון המחברת בין אחר העם ויבנה. "הפכתי את החלל הקיים בין הבניינים לכיכר עם ריהוט נעים משלה, כמו פרגולה ומורקה, בדומה לריהוט שאיפיון חלל עירוני בעיר המטורחית", הוא מסביר.

**ההיידרכיה** "מתכנן הערים פטריק גרס, שראש העיר מאיר דיזנגוף הזמין לתל אביב, נתן לעיר קנה מירה אנושי", מסביר רובשני ומפרט, "תוכניתו קבעה שברחובות ראשיים כמו בן יהודה מותר לבנות עד חמש קומות, ברחובות משתיים כמו סוקולוב - ארבע, ובפנימיים - שלוש. היתה ירידה בגובה עד לפרטים של הגינות בין הבניינים. התוכ" נית התאימה להון הקטן שכנה את העיר, לאותו יהודי שבא עם 100 רובל בפחמק והצ" ליח לקנות מגרש של 500 מ"ר ולבנות עליו בניין של מקסימום 12 דירות. זה מה שיצר עיר נעימה מבחינת ארכיטקטורה". רובש" ני מדבר בנימה ביקורתית על המצב כיום: "בניגוד לראשי העיר האחרונים, לדיזנגוף היה חוון. הוא לא פעל כרי לסגור קרנציות או מכוח ההון-שלטון, אלא ניסה לחשוב איך העיר תיראה 50 שנה קדימה. מאו דיזנגוף אין חוון לחשיבה אדריכלית עירונית. הכיבוש כ-1967 הפך אותנו לעם כוחני, וזה מתבטא גם בכנייה שרירנית, בומבסטית".

**הצעה** לפני כחודש החליט רובשני לסי" גור את משרדו. "אני זקוק לשבתון מהחברה הישראלית", הוא אומר. בכל מקרה, זה מפנה לו זמן לצייר, או ליתר דיוק לצבוע. תערוכתו העכשווית, "נופי עיר", כוללת שמונה ציורי אבסטרקט שיצר על הגג שמעל דירתו ותוצג עד 30 בינואר בבית האמנים ו"הרעיון התחיל מצידוד של בני, שבו משתקף הנוף מהגג שלנו", הוא אומר, "זה הזכיר לי ציור שלי מ-1989, של נוף פסטורלי מלא בשדות ירוקים". את ציורו הנושן תלה רובשני על קיר נפרד, "כפינה הכי קרושה, כמו המזבח בכנסייה", ותיכנן את הצ" בת הקנבסים לפי חלל החדר שהוקצב לו. כע" סו בנוגע לנופי העיר המידרדרים מתבטא בכל קנבס כנפרד: צבעים ילדותיים ובניינים קטנים ליד שמים מתכסים צל מגרלים, שמש ובתים מתכרזים לצד טבע נעלם. באחד הציורים עולה רמות שנאנקת מתוך ההרס. "רק אחרי שסיימתי הבנתי שהיא הגיחה מהתת מורע", הוא אומר בשקט, "זו רמות של תושב במצוקה, או אולי של עיר שנחנקת, צועקת הצילוי".

**העיבוי** רובשני לועג לטענה שהמגרלים נבנים בגלל אילוצי מקום. "פרוי צפופה יותר מניו יורק מבחינת מגורים, ואין בה בנייה של יותר משש קומות. במקום מגרל בלפוד שבו 60 קומות, היה אפשר לפוד רידות בשינקין, כברנד וכעלי מלאכה ולעבות את בנייניהם לארבע קומות. זה היה יוצר חזית אחירה יותר לרחוב שחלק מבנייניו הם רק של שתי קומות ופותר את טענת הצפיפות. אפשר לעודר עי" כוי באמצעות הנחות בהיטל ההשבחה ובאר" נונה", הוא מוסיף, "אבל כנראה יותר קל לאחד פה ושם מגרשים, לבנות מגרל ולהרוזיה עליו