

| | | | | | | | |
|-------------|---|----|------|----------|---------|------------|------------|
| 19.28x25.16 | 1 | 85 | עמוד | TIME OUT | תל אביב | 24.07.2008 | 14575724-5 |
| 83313 | | | | | | | |

| | |
|----|-----------------------|
| 86 | לקראת |
| 86 | המדריך |
| 88 | אירועים נמשכים |

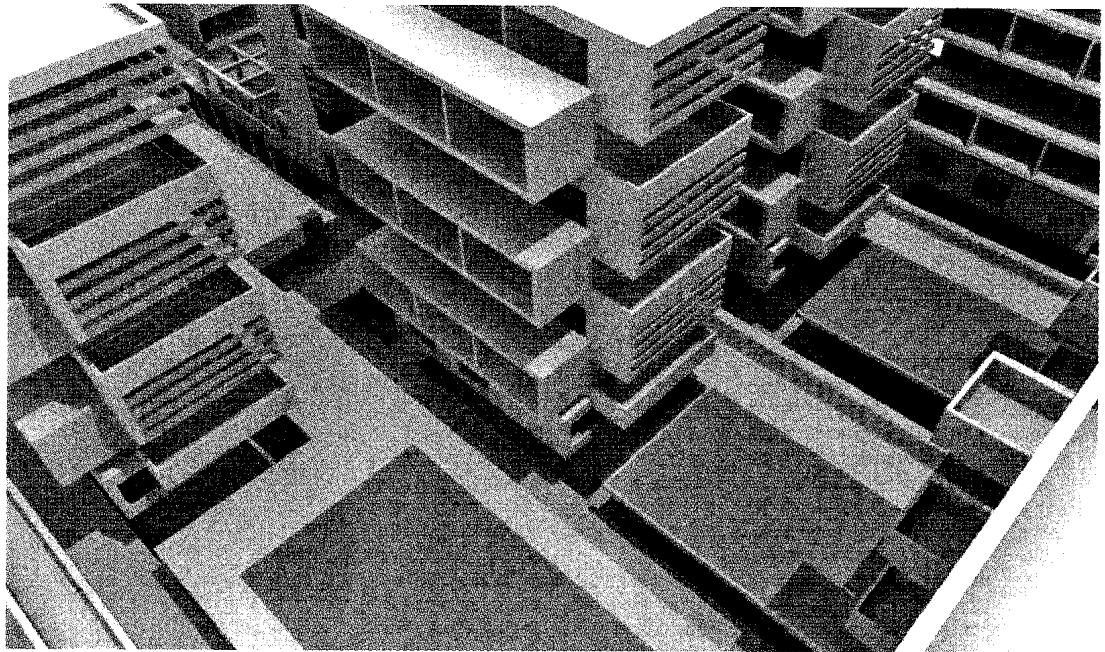
אורבני

להתעסק עם ביורוקרטיה ופרקטיקה.
יש מכנה משותף בין העבודות, או אופנות שבאות לידי ביטוי?
 "אני רואה הרבה מהכל, יש עיסוק בהרבה מאוד נושאים ולא רק בשניים-שלושה טרנדים. מעניין לראות, למשל, את השוני והדמיון בין בתי הספר. יש תפיסה שלפיה לאוניברסיטאות יש עליונות על 'הילד החדש בשכונה', המכללות. מעניין לראות איזו רמה יציגו בוגרי המכללות."

"יש תפיסה לפיה לאוניברסיטאות יש עליונות על 'הילד החדש בשכונה', המכללות. מעניין לראות איזו רמה יציגו בוגרי המכללות"

עם טענות רווחות על רמת לימודים וביצוע נמוכים תצטרך להתמודד (או שלא) מורן טואף (26), סטודנטית משנה רביעית בחוג לעיצוב פנים במכללה למינהל בראשון לציון, שתציג בגלריה (ב-29.7) פרויקט גמר עם עוד ארבעה מחבריה. העבודה שלה, "מטמורפוזה של דופן", מציעה לקחת מבנה תעשייה מקריית המלאכה בשדרות הר ציון. "מה שעניין אותי באזור הוא גפח הפעילות שבו. במהלך היום הוא מבודק לגמרי ואילו בלילה הוא ממש בית קברות. חיפשתי איך אני יכולה לחולל שם פעילות לכל אורך שעות היממה. כנקודת פתיחה בחרתי את תנועת המכונניות באזור וראיתי אילו כוחות הן מפעילות במרחב. בבניין עצמו תכננתי מגורים לצעירים עם פונקציות כמו סופרמרקט וחדר כושר. החזית שפונה לרחוב בעצם שואבת את האנשים, וכך נוצרות סיטואציות שונות."

"זה חתך 2008", גלריה זההזה, האנגר 12, נמל תל אביב, שלישי



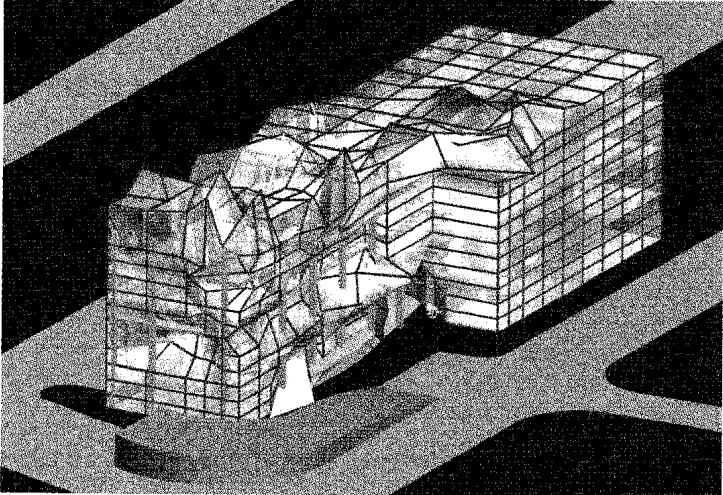
בית כלא לאסירות בפלורנטין. מתוך הפרויקט של יואב זילברדיק

בעולם מושלם

סדרה חדשה של מפגשים בגלריה זההזה חושפת פרויקטים של בוגרים טריים מבתי ספר לאדריכלות ועיצוב פנים // נועם דביר

העבודה של זילברדיק תוצג בשלישי הקרוב בגלריה זההזה בנמל תל אביב, במסגרת סדרה חדשה של שבעה מפגשים שתחשוף עבודות גמר של בוגרים מבתי ספר לאדריכלות: הטכניון, בצלאל, ויצ"ו קנדה, מכללת אריאל והמחלקות לעיצוב פנים של המכללה למינהל, המכון הטכנולוגי חולון ושנקר. אגב, בוגרי בית הספר לאדריכלות של אוניברסיטת תל אביב לא משתתפים בגלל לוח"ש שונה להגשות סוף שנה. עבודת הגמר מאפשרת למקסם את החומר הנלמד בארבע או חמש שנות לימוד, ומעניקה לסטודנט אפשרות להציג וירטואליות רעיונית ומעשית ולהציג "אני מאמין". התוצאה הסופית, שבאה לעולם לאחר עבודה מאומצת של שנה, היא פרויקט שנותר אמנם וירטואלי אבל מציג רעיונות ממשיים ותכנון מפורט. בדרך כלל ההשיפה לעבודות היא מצומצמת, וגם העבודות המבטיחות ביותר נותרות לרוב במגירה (או במקרה הטוב על כותלי בית הספר). למי שיגיע לאחד מהמפגשים תינתן הזדמנות להתרשם מהתהליכי הגשה של פרויקט, אחד מהמרכיבים החשובים בפרקטיקה האדריכלית. זהו מעמד שדורש רטוריקה מעולה, כוח שכנוע ומחשבה ממוקדת, ובעיקר יכולת לכמת מאות שעות של תכנון לכדי פרוזנטציה

אם להאמין ליואב זילברדיק (28), סטודנט שנה חמישית במחלקה לאדריכלות בצלאל, בית הכלא האוטופי לנשים צריך להיבנות בשולי שכונה פלורנטין. על פי התכנון שלו, בית הכלא ייבנה מעל המפעלים של רחוב סלמה, כך שלאסירות תהיה גישה ישירה לתעסוקה. במקביל, בלב השכונה תוקם פנימייה עבור ילדי האסירות, מה שיביא ליצירת מרחב שיקומי ייחודי. "לפרויקט הזה יש נטייה חברתית קשה", מתודה זילברדיק. "אני לא ממש מאמין בבתי כלא, אבל עבודת הגמר (בהנחיית האדריכלים שרה גנזל ורן גרוס - ג.ד.) נתנה לי הזדמנות לחקור את הנושא. תמיד מלמדים שאדריכלות זה מקצוע שנועד לשפר ולתקן את החברה, ואותי עניין לבחון כיצד פועלת אדריכלות שמתפקדת למעשה כאמצעי ענישה. איך הופכים את העונש למשהו מתקן."
 "השאלה היא בסופו של דבר כיצד הקהילה תלמד לקבל את החריג. במקרה שלי מדובר באסירים, אבל זה יכול להיות גם הוסטל של אנשים הסובלים מתסמונת דאון. לי אישית לא מפריע לחיות ליד מקום כזה, אני חושב שדווקא חיכוך מקסימלי בין הקהילה לאוכלוסייה החריגה יכול ליצור סוג חדש של תהליך שיקומי."



קומפלקס מגורים בשדרות הר ציון. מתוך הפרויקט של מורן טואף

אורבני